



# 創価大学 入学手続要項①

《2023 年度 春学期入学者用》

創価大学への合格、おめでとうございます！

入学手続き要項をよく読み、期日までに手続きを進めてください。

※要項に記載の日時は、全て日本時間（JST）です。

【入学手続きに関するお問い合わせ】

創価大学 国際部国際課

Tel: +81-42-691-8230

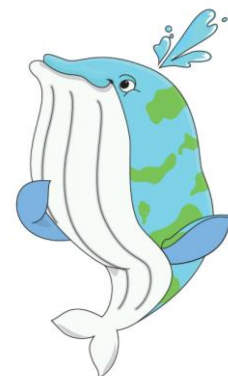
Fax: +81-42-691-9456

E-mail: [welcome@soka.ac.jp](mailto:welcome@soka.ac.jp)

## ～本資料の内容～

1. 今後の手続の流れについて
  - 1.1 「在留資格認定証明書」申請～来日までの流れ
2. 在留資格認定証明の取得について
  - 2.1 「査証情報」の入力について
3. 留学生寮について
  - 3.1 「住居アンケート・入寮願」について
  - 3.2 寮の種類について
  - 3.3 寝具の購入について
  - 3.4 寮費の支払いについて
4. 来日について
  - 4.1 来日について
5. 学費・寮費の支払いについて
  - 5.1 支払いまでの流れについて
6. 来日前に提出する書類について
  - 6.1 麻疹・風疹予防接種アンケート
  - 6.2 健康に関するアンケート
7. 来日後に提出する書類について
  - 7.1 個人情報同意書
  - 7.2 入寮誓約書
  - 7.3 パスポートと在留カードのコピー
8. キャンパスマップ

これから僕たちが、入学までの手続きについて案内するよ！！よく資料を読んで、一つずつ進めていこう！



## TO DO リスト

No.	手続き内容	期日	✓
1	入学手続き要綱を読む		
2	Web 出願に登録済みの自分のメールアドレスを確認しよう ※今後大切な連絡は登録済みのメールアドレスに届きます。		
3	パスポートを取得・更新する ※パスポートを持っていない方や有効期限が6カ月以上ない方		
4	「査証申請情報」を WEB 出願ページから入力	1月26日(木)	
5	「パスポートコピー」を WEB 出願ページから提出	1月26日(木)	
6	「住居アンケート・入寮希望」に答える (Web アンケート)	1月29日(日)	
7	航空券を予約する	随時	
8	「到着日程アンケート」に答える (Web)	2月17日(金)	
9	入学金、学費を支払う ※入金確認ができない場合、辞退したこととみなす場合があります。	2月24日(金)	
10	寮費 (寮希望者)、寝具代 (希望者) を支払う	2月24日(金)	
11	「健康に関するアンケート」を提出	2月24日(金)	
12	「麻疹・風疹予防接種アンケート」を提出	2月24日(金)	
13	「在留資格認定証明書」、「入学許可書」、「入学後スケジュール」を受け取る。※在留資格証明書が不交付の場合、合格者に連絡します。	※3月初旬に 創価大学より郵送	
14	ビザを取得する 最寄りの在外公館へ提出し、入国のための査証を取得する。 ※ビザの種類は「 <b>留学</b> 」、必要書類は各国大使館等に確認してください。	3月初旬～中旬	
15	生活ガイドを読む	来日まで	
16	在留カードを取得する	空港 (入国時)	
17	資格外活動許可申請をする ※添付の申請書類をご参照ください。	空港 (入国時)	
18	「個人情報同意書」を提出する	ガイダンス	
19	「入寮誓約書」を提出する (寮に入る方のみ)	ガイダンス	
20	「パスポート」のコピーを提出する	ガイダンス	

## 【来日後の日程について】

※ガイダンスの日程は変更する可能性があります。

日本に入国した後、創価大学にて各種ガイダンスに参加していただきます。

○生活ガイダンス 日時：3月29日(水)

対象者：新入学留学生全員

○別科日本語研修生ガイダンス 日時：3月29日(水)

対象者：別科日本語研修課程生全員

○クラス分けテスト 日時：3月30日(木)

対象者：別科日本語研修課程生、ND生、交換留学生

○銀行口座開設ガイダンス 日時：4月3日(月)～4日(火)

対象者：新入学留学生全員

○日日学生用履修ガイダンス 日時：4月4日(火)

対象者：交換留学生・ND生

○奨学金ガイダンス 日時：4月4日(火)

対象者：奨学金を受給する交換留学生、指定校推薦生

○牧口奨学金申請ガイダンス 日時：4月12日(水) 16:45～

対象者：4月入学学部新入生

○新入生歓迎会 日時：4月21日(金) 16:45～

対象者：新入学留学生全員

○買い物・キャンパスツアー 日時：後日案内

対象者：新入学留学生全員

## 査証申請情報の申請から来日までの手続きについて

**①** **【査証申請情報の申請】** 期日：1/26（木）

- 査証申請情報を入力・提出
- パスポートコピーのアップロード

国際課  
入国管理局に提出し申請

**②** **「在留資格認定」、「入学許可書」を受取る** 2月下旬～  
3月初旬

国際課  
2月下旬～  
3月初旬

- 在留資格認定証明書を受け取る
- 在留資格認定証明書と入学許可書を合格者に郵送する

**③** **【ビザの取得】**

在外公館に行く

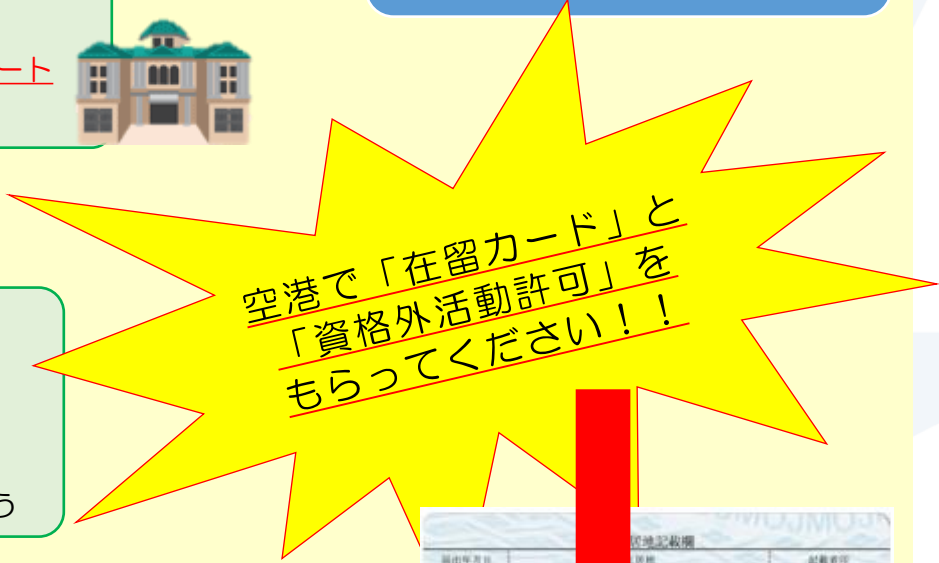
持ち物：在留資格認定証明書、パスポート

※ビザの種類「留学」

**④** **【日本入国、在留カードを取得】**

- パスポートの提示
- ビザの提示
- 在留資格認定証明書の提出

★「資格外活動許可」のスタンプをもらう



ようこそ、創価大学へ！！



# STEP 1

## 査証情報&パスポートを 提出しよう！

現在、海外に在住し、本学入学のために入国される外国籍の方は、  
留学ビザを取得するために「在留資格認定証明書」の申請が必要です。

大学で代理申請を行いますので、Web 出願ページ上の、  
「査証情報」の入力と「パスポート写真」のアップロードをお願いします！

### 【査証情報入力】

1

「査証情報を入力」  
を選択

査証情報を入力

ここをクリック

出願する

写真アップロード

2

現在の査証状況を  
選択

- 日本国籍を持っている  
↳ (※ビザ申請は不要)
- 在留カードを持っている  
↳ (※各自でビザを更新)
- 日本国籍及び在留カードを持っていない

Next

3

査証情報を  
入力



査証申請情報

個人情報

国籍

生年月日  /  /

氏名

※パスポートに記載されているとおり入力（大文字、アルファベット）  
※パスポートをこれから申請する方は申請予定の名前と同じローマ字表記で入力

性別

出生地 ※中国・ベトナムの方は州/市まで記入

職業

本国における居住地（現住所）

### 【パスポート写真のアップロード】

パスポート写真アップロード

出願に使うパスポート写真を登録します。

- 顔写真が写っているページを、スキャン、もしくはカメラで撮影し、アップロードしてください。
- 写ったものをアップロードした場合、顔画像が不明瞭な場合があります。
- 写真データは、100KB~10MB以下までの容量で取得する必要があります。
- 顔写真のデータはアップロードできません。



ファイル



まだの方は、こちらに  
パスポート写真をアッ  
プロードしてください！

### 【注意事項】

- パスポートをお持ちの方：WEB 出願ページ上でアップロードしてください。
  - パスポートを持っていない方：すぐに取得してください。WEB 出願ページ上でアップロードしてください。
  - 日本国籍の方：ビザ申請は不要です。パスポートコピーのみ WEB 出願ページ上でアップロードしてください
  - 既に日本にいる外国籍の方：各自ビザの更新をしてください。
- 尚、ビザの申請には本学からの書類が必要になるので、入国管理局に提出する前に、必ず事前に本学にご連絡ください。
- パスポートと「査証情報」の名前のローマ字表記が 1 文字でも異なる場合、ビザの発行が遅れます。
  - 在留資格認定証明書は 3 月上旬頃に入国管理局で発行される予定です。発行後、学費の納金の確認が取れた合格者から、随時在留資格認定証明書を郵送します。
  - 査証情報の重要書類送付先住所欄には、3 月上旬頃に在留資格認定証明書を確実に受け取れる住所を記載してください。
  - 査証申請をするための書類は、国によって異なります。入学者本人が在外公館に問い合わせ、入国のための査証を申請してください。

提出の締切日は、  
**2023年1月26日(木) だよ！**  
早めに出そう！



# STEP 2

「住居アンケート・入寮願」を入力しよう！

提出の締切日は、  
**2023年1月29日(日)**だよ！  
早めに入力しよう！





## ●住居を決めよう

住む場所を決め、「住居アンケート・入寮願」を入力してください。

**アパート**

**寮**

**知人の家**

「住居アンケート・入寮願」URL：【締め切り】1月29日（日）まで

日本語・英語

<https://forms.office.com/r/CcbjnKya5k>

※寮を希望される方は、以下の説明をよく読んでからご入力ください。



## 寮の種類

創価大学には、7つの留学生寮があります。全国・全世界から集う学生が共同生活を通し、協調性と自律性を養うことを目指す施設です。入寮当初は、それぞれの文化や習慣の相違により、意見が一致しないこともあります。皆で協議しながら解決していくことにより、卒寮時には深い友情を築くことができます！

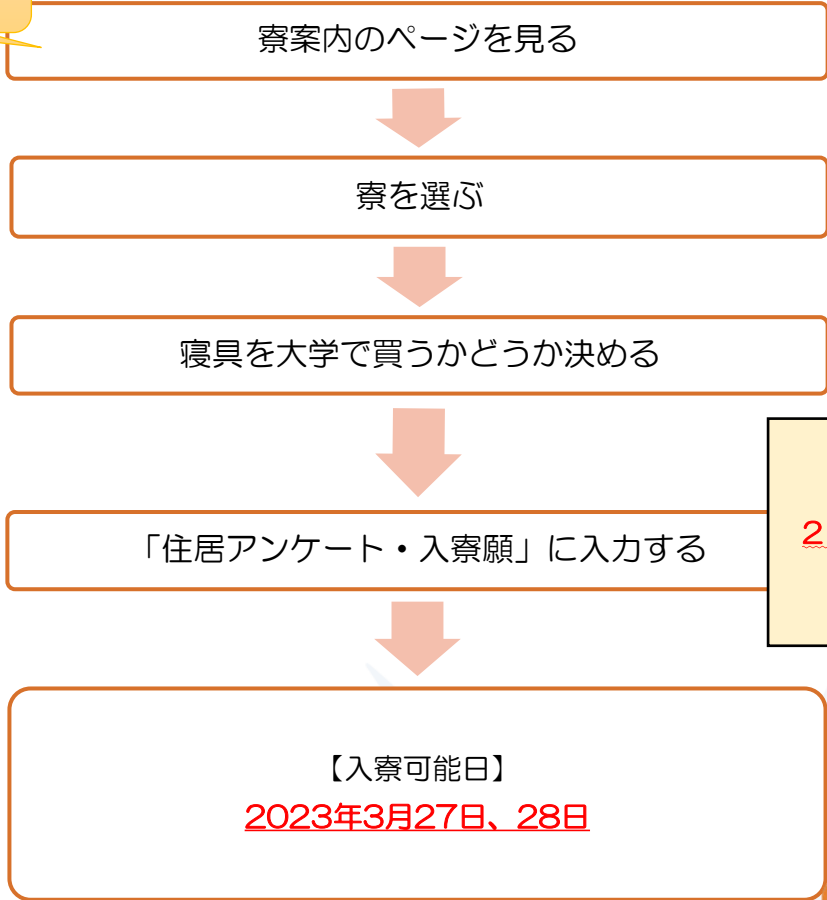
各寮の形態や費用等は、以下のWEBページの「留学生寮案内」をよくご確認の上、希望される方は次の手続きを行ってください。

「留学生寮案内」URL：

<https://www.soka.ac.jp/admissions/department/foreign/enrollment-procedures/dormitories/>



寮について



寮の決定通知は、  
**2月10日（金）にメールで**  
お知らせするよ！



寮の住所

男子寮	宝友寮	東京都八王子市滝山町1-483
	滝山国際寮	東京都八王子市丹木町1-236
女子寮	サンフラワーホール	東京都八王子市丹木町3-101-1
	秋桜寮	東京都八王子市滝山町1-582-1
	万葉国際寮	東京都八王子市丹木町1-236
	創春寮	東京都八王子市丹木町1-236
	友光寮	東京都八王子市滝山町1-481

## 寝具の購入について

寝具（掛布団、敷布団、枕）の事前の注文を受け付けます。

※特別履修課程生・交換生の方は、大学で寝具を貸します。購入しないでください。

寝具	3点セット（掛布団、敷布団、枕） ※シーツや寝具カバーは、来日後に各自で購入してください。 ※マットレスが必要な方も、来日後に各自でご購入ください。
金額	9,800 円

### ◆お買得3点セット◆



寮にはベッドはあるよ！  
※創春寮はすのこベッドです。



寝具の申し込みは、「住居アンケート・入寮願」の URL からお願いします。

寝具費用は寮費と合わせて請求いたします。

## 退寮日

課程	退寮日
学部生	2024年2月28日まで
別科日本語研修生・ 指定校推薦生（日本語授業）	2025年2月28日まで
交換生・特別履修生	1 セメスター：2023年8月10日まで
	2 セメスター：2024年2月10日まで

## 【留学生寮での注意事項】ルールは守ってください。

※寮費・寝具代は必ず期日までに支払ってください。

期日までに支払いが確認できない場合、自動キャンセルになります。

### ○寮の決定通知：2023年2月10日（金）（メールにてお知らせ）



寮費請求日：2023年2月10日（金）

寮費支払い期限：2023年2月24日（金）

### ○寮生活上のルールについて

■入寮したら、他の寮に引っ越すことはできません。

■途中で退寮することはできません。

■寮の門限：男子寮→23時、女子寮→23時

■寮の掃除は自分たちで行います。

■寮生以外の外来者の出入りは禁止です。ただし各寮で定められた場所のみ出入りを許可します。（詳しいルールは入寮後に確認してください）

★コロナ禍により、別途細かくルールが定められています。詳細は別途資料を確認してください。

### ○寮の設備について

「留学生寮案内」URL：

<https://www.soka.ac.jp/admissions/department/foreign/enrollment-procedures/dormitories/>

### ○寮への荷物の郵送について

■荷物を郵送したい方は、入寮日以降に、寮に荷物が届くよう郵送をしてください。入寮日以前に荷物を受け取ることはできません。

■寮の住所は上記のページにある「寮の住所」を確認してください。



### ○喫煙・飲酒について

留学生寮については、例外として以下の原則で喫煙・飲酒が可能です。

※満20未満の喫煙・飲酒は日本の法律で禁止されています。

■各寮の外（または屋上など）に設置されている「喫煙コーナー」以外での喫煙は認められません。（創春寮には喫煙コーナーはありませんので、喫煙は一切できません。）

■飲酒は、各寮のルールに従ってください。

## 2023年 寮生活での徹底事項について

2022年 10月

国際部国際課

\*感染状況に応じて変更する場合があります。

### (1) 体調管理

- ① 入寮するときは、自分の体温計を持参すること。
- ② 毎朝体温を測定し、創価大学ポータルサイトで記録する。外出した場合には、外出した場所の記録をとることを義務付ける。
- ③ 自室から出る際は寮内でもマスクを装着する。また外出から帰寮した際、食事前、食品を取り扱う時、トイレの後、咳やくしゃみを手でおさえた後、必ず石鹸を使用し手洗いとうがいを行う。
- ④ 37.3℃以上の発熱や風邪症状が確認された場合は、保健センターまたは国際課に連絡の上、1週間もしくは保健センターの指示する期間、外出を控え、自室で待機する。発熱や風邪症状が継続する場合、保健センターの指示のもと、寮内の救護部屋や救護棟（別棟）に移動する。

### (2) 寮内で3密を避ける行動

- ① 食事について、食堂やラウンジで密にならないよう時間や場所を制限して食事する。自室で食事をすることも推奨する。食器やタオルも共有しない。
- ② 共有スペースでは、必ずマスク着用のもと、他の寮生と2m以上のソーシャルディスタンスを心がける。共有スペースでの懇談はマスクを外したままで飲食を伴わないように気をつけること。
- ③ 大人数での外出は控える。
- ④ すべての寮で門限を23時として設定する。
- ⑤ アルバイトをする必要がある場合は事前に良く相談する。アルバイトを理由に門限や発熱時の外出制限が守れない場合はアルバイトを辞めてもらうことになるので、アルバイトをはじめる前に良く相談すること。

### (3) 寮の清掃・消毒・換気の徹底

- ① 定期的に部屋の窓を開けて換気する（目安：1～2時間に一度、5～10分程度）。
- ② 食堂、ラウンジ、多目的室、会議室、トイレ、浴室、シャワー室などの共有場所では、

担当を決め、1日1回のアルコール消毒を行う。

③ 鼻水、唾液などが付いたごみは、ビニール袋に入れて密閉して縛り、ゴミを回収する人は、マスクや手袋を着用すること。また、マスクや手袋を脱いだ後は、必ず石鹸と流水で手を洗い、手指消毒すること。

## <留学生寮コロナルール>

※感染拡大状況によっては変更する場合がございます。

### ●外出制限について

感染症対策を徹底したうえで、以下の要件に該当しない外出を認めます。なお、外出禁止範囲は【定めない】ことといたします。外出時は必ず門限の厳守をお願い致します。

※感染拡大状況により、外出範囲を制限させていただく場合がございます。

#### 【外出を認めない例】

- ・居酒屋やバーなど酒類を主に提供する飲食店
- ・複数人でのカラオケ店の利用（一人での利用は許可）
- ・友人宅での飲食を伴う集まり
- ・その他感染リスクが高いと思われる場所（密閉空間・密集場所・密接場面）

### ●外食人数制限について

学外における外食時の人数を制限させていただく場合がございます。現在は4名以内の会食を認めています。ただし、会食時に会話をするときは、必ずマスクを着用するようにお願い致します。また、3密（密閉空間・密集場所・密接場面）になるような店舗は避けてください。なお、友人宅での飲食を伴う集まりは人数制限に関わらず認められませんので、ご注意ください。

### ●外泊について

外泊は原則禁止です。

自分自身や周囲の大切な方を守るため、寮ルールへのご理解および、感染対策励行へのご協力をお願い致します。



# STEP 3

到着日程アンケートに答えよう！

提出の締切日は、  
**2023年2月17日(金)**だよ！  
早めに提出しよう！







## ★空港出迎えについて

大学スタッフによる空港出迎えがあります。希望される方は、以下の 2 日間に成田空港または羽田空港に到着するフライトで来日してください。空港から創価大学までの送迎バス（無料）を用意しますので、送迎バスに間に合う時間帯で各空港に到着する飛行機を予約してください。

**【空港出迎え日】 2023年3月27日（月）・28日（火）**

また、到着日程アンケートでの報告の際に、送迎バスの乗車時間を指定してください。飛行機の着陸から集合場所到着までは、入国審査や荷物の受け取りを含め 1 時間半～2 時間ほどかかります。到着時刻から 1 時間 30 分以上空いている送迎バスを選択してください。なお、飛行機が到着予定時刻から大幅に遅延した場合、送迎バスに乗れないこともありますので、ご了承ください。

## ●送迎バスについて

送迎バス集合時間と集合場所は後述の通りです。必ず時間厳守で指定の場所に集合してください。そこから大学スタッフがバス乗り場にご案内します。出発時間や創大到着時間は当日のバスの運行状況等によって前後しますので、ご了承ください。

※送迎バスに乗ることができるのは学生本人のみです。ご家族や付き添いの方はご自身で移動してください。

送迎バスは、空港から創価大学（各寮）への送迎のみとなります。アパート等をご自身で確保している学生で、送迎バスを利用する場合は、創価大学からアパート等までの移動手段を必ずご確認ください。

## ●入寮日について

入寮日は 3 月 27 日（月）、28 日（火）になります。それ以前に来日する場合は、入寮できませんのでホテル等の手配をお願いします。自力で寮に行く場合、遅くとも午後 7 時までは到着してください。交通費は全て自己負担となります。

## ●渡航券の予約

日本への留学ビザの発給が遅れた場合、来日日程を変更してください。航空券を予約する場合は、キャンセル料・日程の変更の可否等をよく確認してください。

また、トランジットで経由する国でも、トランジットビザが必要な場合がありますので、事前によく確認してください。



## ●入国審査時の「資格外活動許可申請」について

在留資格が「留学」の場合、日本でアルバイトやボランティア活動などの諸活動をするためには、「資格外活動許可」が必要になります。「資格外活動許可」の申請は空港での入国審査時にも可能で、その場で許可証が交付されますので、空港で申請するようにしてください。空港でこの申請を行わない場合、手続きはとて時間もかかります。許可が下りれば下図のように、在留カードの裏面の下方に印字されます。

表



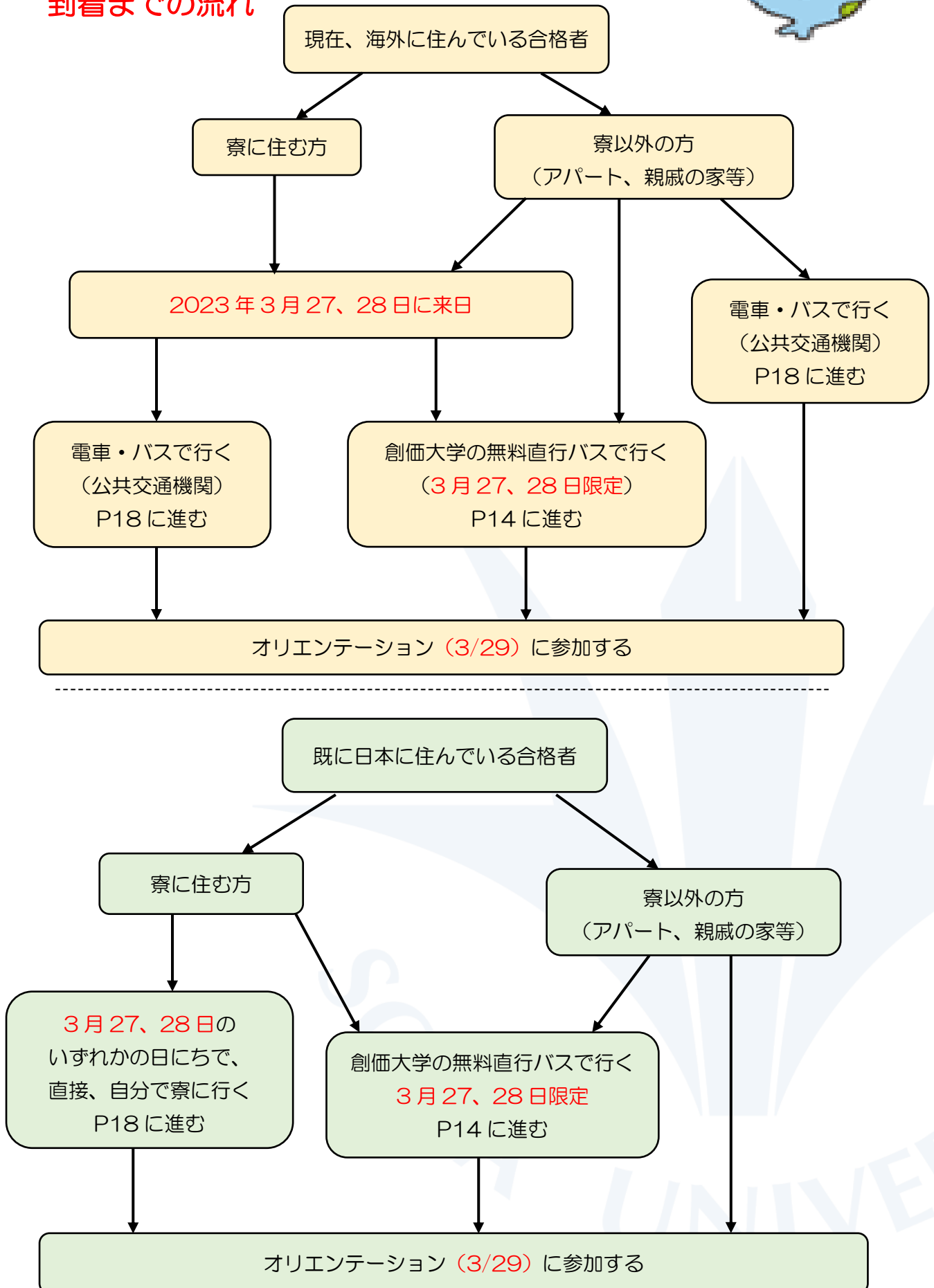
裏

住居地記載欄		
届出年月日	住居地	記載者印
2014年12月1日	東京都港区港南5丁目5番30号	東京都港区長
資格外活動許可欄		在留期間更新等許可申請欄
許可: 原則週 28 時間以内・風俗営業等の従事を除く		在留資格変更許可申請中

海外に住んでいる？  
日本に住んでいる？



## 到着までの流れ





## ①【到着日程アンケート】※全員アンケートに教えてください。

日本語・英語・

中国語・韓国語：

<https://forms.office.com/r/Dz3gKhGXks>

**入力期限：2023年2月17日（金）**

### 無料直行バスについて



創価大学のスタッフが空港に迎えにいきます。

「到着アンケート」からバスを指定してください。

**日にち：2023年3月27日（月）、28日（火）**

**場所：成田空港（第1ターミナル、第2ターミナル）、羽田空港**

#### 成田空港→創価大学

第2ターミナル 出発時刻	<u>12:00</u>	<u>16:00</u>	<u>19:00</u>
第1ターミナル 出発時刻	<u>12:15</u>	<u>16:15</u>	<u>19:15</u>
創価大学到着 予定時刻	<u>15:00</u>	<u>19:00</u>	<u>21:30</u>

#### 羽田空港→創価大学

国際線ターミナル 出発時刻	<u>12:00</u>	<u>18:30</u>
創価大学到着 予定時刻	<u>14:30</u>	<u>21:00</u>



※入国審査や荷物の受取に時間がかかるため、飛行機の到着時刻から1時間半以上空いているバスを選択してください。

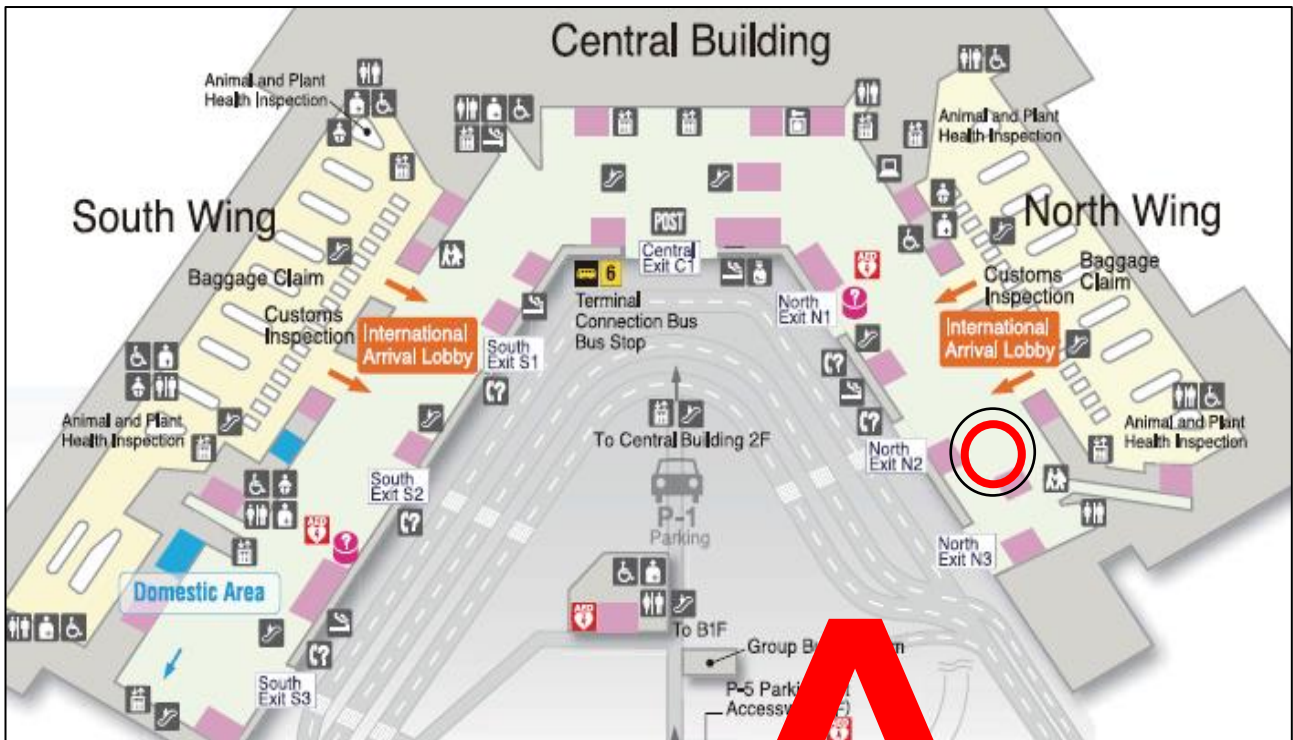
※出発時刻の15分前までには集合場所にお集まりください。

※アパート生で創価大学までの送迎バスを利用する方は、大学からアパートまでの移動手段を必ず事前にご確認ください。大学から各アパートまでの送迎は原則いたしません。

※このバスを利用できるのは、合格者のみです。それ以外の方は家族であったとしても乗ることはできません。

成田空港集合場所

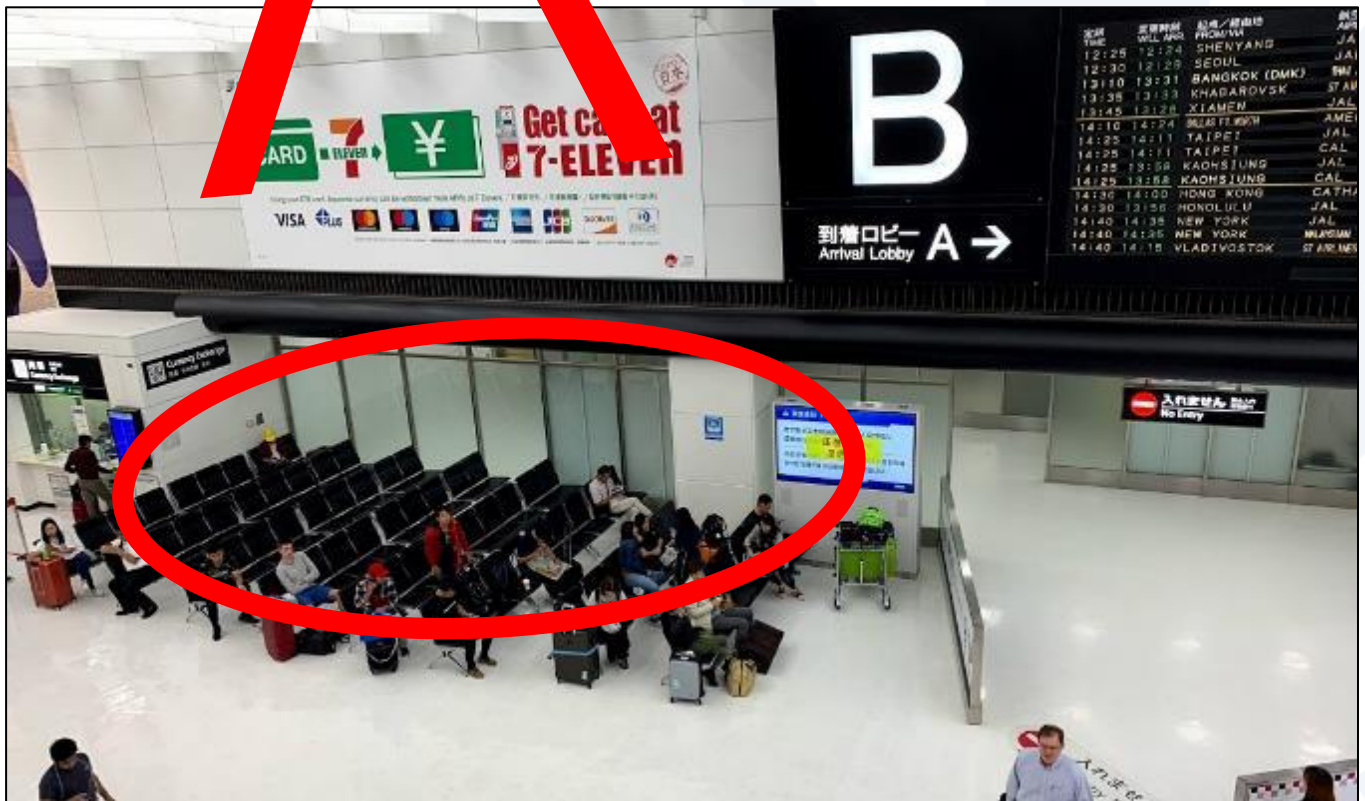
●第1ターミナル



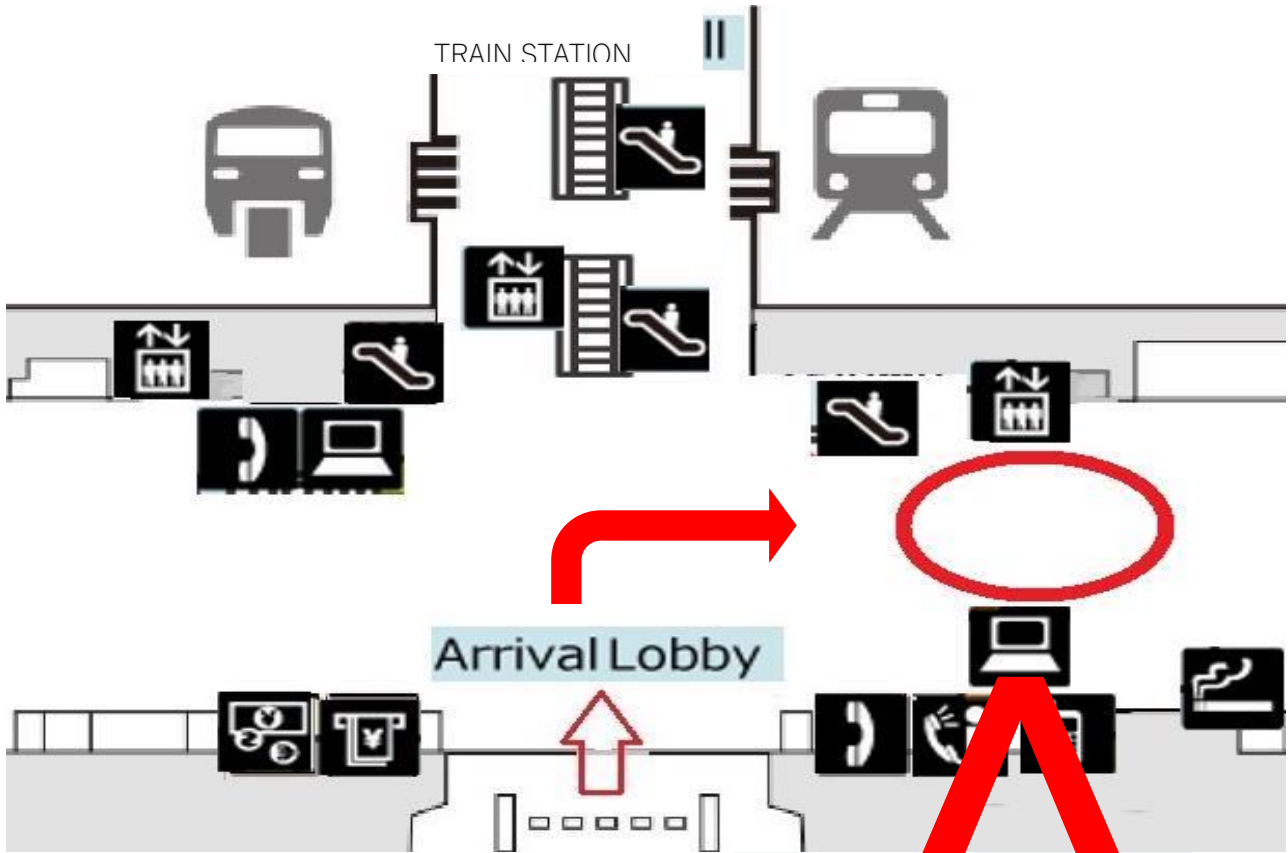


## ●第2ターミナル

※第3ターミナルに到着する方は第2ターミナルまで移動してください。



## 羽田空港集合場所（国際線ターミナル）2F



## 自分で直接、寮・創価大学に行く場合



あんまり遅くならないでね！  
到着時間を忘れずに答えてね！

### 空港→八王子

#### A. リムジンバス：<https://bit.ly/2ArNTUy>

乗車場	バス乗車場別 金額	所要時間
	JR 八王子駅、京王八王子駅	
成田空港 (T1~T3)	3,900 円	3 時間
羽田国際空港	1,780 円	2 時間

※2022 年 10 月末現在、成田空港から八王子駅へのリムジンバスは運休しています。

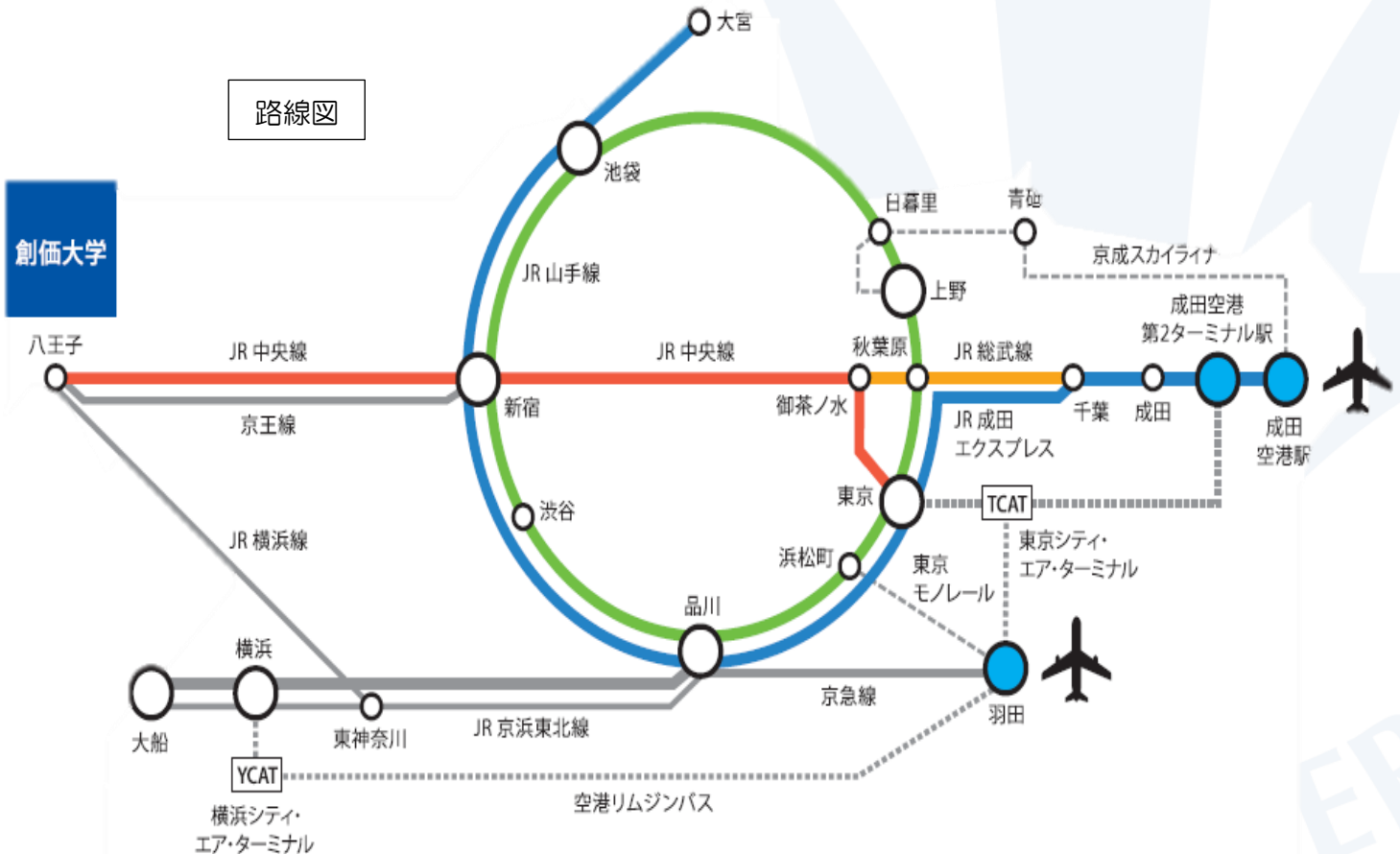
#### B. 電車：<https://bit.ly/2DVSa73>

電車の乗り換え・・・3~4 回

金額・・・約 3,500~4,500 円

所要時間・・・約 2 時間

路線図





八王子→寮・創価大学

A. タクシー：

○タクシー料金・・・2,500～3,000 円程度

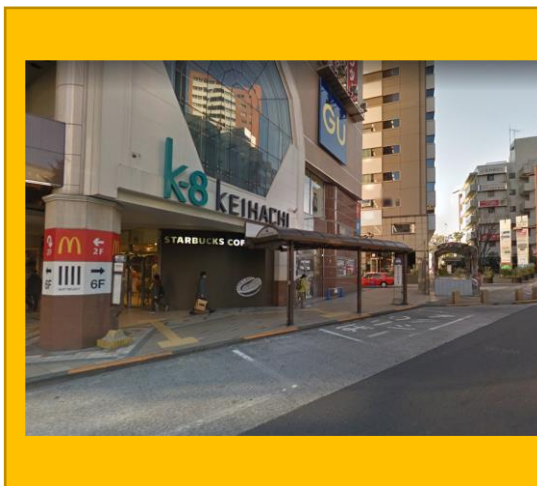
○所要時間・・・20 分程度

○タクシー乗り場：

JR八王子駅



京王八王子駅





## B. バス：

- バス停から寮までの道順をよく確認しておいてください。
- JR八王子駅と京王八王子駅は 400m ほど離れています。(徒歩 5 分)
- 乗換案内：<https://bit.ly/2Kx3DKM>

バスにはどうやって乗るの？これを見てね！  
【西東京バス】  
<https://youtu.be/CVphb47m5nU>



### 八王子→創価大学

行き先	系統番号
八日町経由 創価大学循環	16号06
創価大学循環	ひ04
富士美術館	ひ02
急行創価大学循環栄光門	※JR八王子駅 14番のみ

### 八王子→各寮

寮名	バス乗り場		バスの行き先	降車バス停	バス停から寮への所要時間
	京王八王子駅	JR八王子駅			
宝友寮	4番	12番	そうかだいがくじゅんかん 創価大学循環 (ひよどり経由)	てんじんまえ 天神前	徒歩7分
滝山国際寮	4番	12番	そうかだいがくじゅんかん 創価大学循環 (ひよどり経由)	そうかだいがくえいこうもん 創価大学栄光門	徒歩5分
秋桜寮 友光寮	4番	11番	みつい台 とぶき 戸吹	ははやと 馬場谷戸	徒歩6分
サッワーホール	4番	12番	そうかだいがくじゅんかん 創価大学循環 (ひよどり経由)	ぜんたろうさかした 善太郎坂下	徒歩7分
万葉国際寮	4番	12番	そうかだいがくじゅんかん 創価大学循環 (ひよどり経由)	そうかだいがくそうだいもん 創価大学創大門	徒歩7分
創春寮	4番	12番	そうかだいがくじゅんかん 創価大学循環 (ひよどり経由)	そうかだいがくえいこうもん 創価大学栄光門	徒歩2分

# STEP 4

「入学金・学費・寮費・寝具代」を支払おう！

学費の締切日は、  
**2023年2月24日(金)**だよ！  
早めに支払おう！



## ●支払いまでの流れについて

納付金種類・案内通知書	案内日	納付期限
入学金・学費：「入学金・学費納付書」	2023年2月10日	2023年2月24日
寮費：「寮費請求書」		

学費の支払い方法：後日送られる請求書をご確認ください。

寮費の支払い方法：クレジットカード

特別な理由によりクレジットカード払いができない場合は、  
海外送金・国内送金（手数料は自己負担）にて、お支払いください。  
銀行間送金を希望される方は、受験番号と氏名を明記しメールを送ってください。  
国際課入試係：[welcome@soka.ac.jp](mailto:welcome@soka.ac.jp)

件名：受験番号\_名前

本文：海外送金・国内送金

例) 件名：2011X23\_SOKA JOO

本文：海外送金で支払いたいです。



国際課から学費支払いの案内メールを受け取る



入学金・学費を支払う



国際課で入金の確認ができ次第、  
在留資格認定証明書と入学許可書が郵送される。



2月24日（金）までに学費の入金確認ができない場合は、  
入学を辞退したものと見なされる可能性があるよ。





SOKA University

# STEP 5

**来日前に提出する書類を確認しよう！**

SOKA UNIVERSITY



## 1. 健康に関するアンケート

これから皆さんは慣れない環境で長期間過ごすことになります。いくら健康な人でも不調を感じることがあります。皆さんの留学生生活を円滑にサポートするため、健康に関するアンケートにご協力をお願いします。

## 2. 麻疹・風疹予防接種アンケート

2007年、日本では大学・高校を中心に麻疹（はしか）が流行しました。集団感染が起こりやすい、日本での大学生活を送るにあたり、麻疹と風疹に対して十分な免疫力をつける必要があります。

このアンケートを提出しなかった場合、本学に入学することはできません。必ず提出してください。皆さんの健康状況を掌握し、適切なサポート体制を準備するため、必ず「健康に関するアンケート」と「麻疹・風疹予防接種アンケート」を期日までにご提出ください。

以下のURLにアクセスし、ダウンロードしてご記入ください。

- アンケートダウンロードのURL：<https://bit.ly/3onVz33>



- 提出先：

<https://sokauniversity.app.box.com/f/7b992a7bf621421591d4b6c719ef1bba>

- 提出期限：**2023年2月24日（金）**

※上記ページにアクセス出来ない場合は、健康に関するアンケートと麻疹・風疹アンケートをメールに添付し、以下のアドレスまで送信してください。

- メール提出先：[\\_\\_\\_\\_\\_s417b5p7lhekqwr1@u.box.com](mailto:_____s417b5p7lhekqwr1@u.box.com)

※それぞれのファイル名は「受験番号\_氏名」に変更してアップロードしてください。(例)1234567\_創価太郎.pdf



# STEP 6

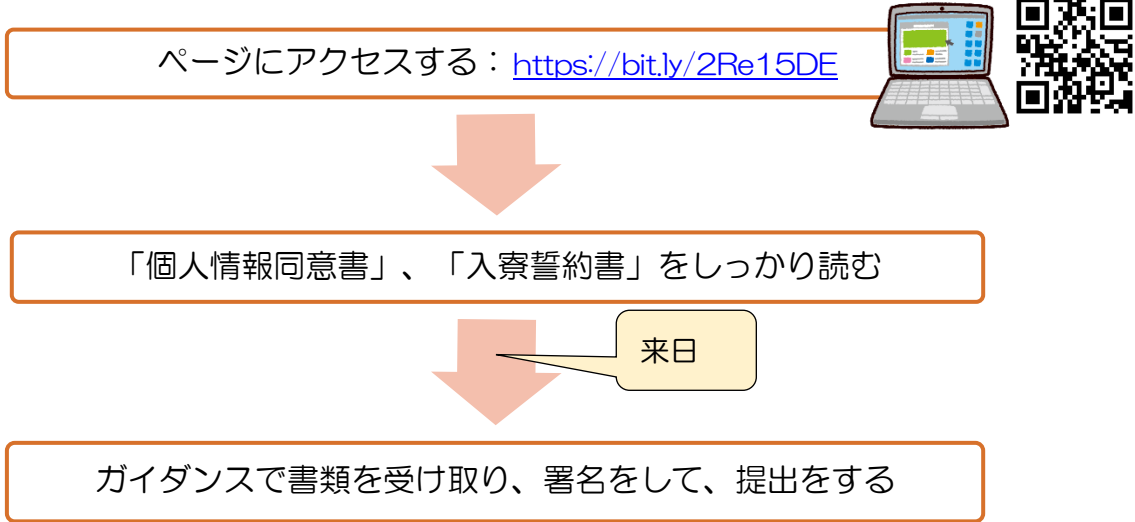
**来日後に回収の書類を確認しよう！**

**※書類は来日後に渡します**

SOKA

UNIVERSITY

- ① 【個人情報同意書】
- ② 【入寮誓約書】（寮に入る方のみ）



- ③ 【パスポートコピー】  
コピーするところ：

### パスポート

- 顔写真のページ
- ビザのシールが貼られたページ
- 上陸許可のシールが貼られたページ



見本

# 同意書

学校法人 創価大学

理事長 田代 康則

創価大学に入学するにあたり、配布されました「Ⅰ 学生等の個人情報及びその利用目的」を理解し「Ⅱ 学生等の個人情報の第三者への提供」に記載された事項について、同意致します。

年 月 日

学籍番号

---

学生氏名

印

---



見本 (Sample)

※フォーマットは来日後、お渡しします。  
入学後にご提出ください。

## 同意書

学校法人 創価大学

理事長 田代 康則

創価大学に入学するにあたり、配布されました「Ⅰ 学生等の個人情報及びその  
利用目的」を理解し「Ⅱ 学生等の個人情報の第三者への提供」に記載された事項に  
ついて、同意致します。

年 月 日

学籍番号

23×××

学生氏名

印

# 入寮誓約書(留学生用)

創価大学学長 殿

創価大学寮に入寮したのちは、次の事項を必ず守ります。

- 1. 大学の諸規程並びに各寮の寮則を守り、健全な寮生活を営むことを誓います。
- 2. 特に以下の禁止事項を理解し順守致します。
  - 持ち込んではいけない物について
    - ・危険物（身体に危険を及ぼす物や薬品類など）、動物類
    - ・火事の危険性がある発火物（電気ストーブ、アロマキャンドル、ろうそくなど）
    - ・テレビ、冷蔵庫、電子レンジなど共有スペースにある物
  - 乗り物について
    - ・四輪自動車、バイクの使用は不可
    - ・自分の自転車を持つ場合、自分の名前で防犯登録をしたもの以外は乗らないこと
  - 寮内への外来者、喫煙について
    - ・寮生以外の家族、知人、友人の内泊は不可
    - ・門限を守り、外来者も寮で定められた時間までに退出してもらうこと
    - ・寮内での喫煙は不可
- 3. 大学より寮生活が不相当だと認められ、退寮を命ぜられた時は、2週間以内に退寮致します。
- 4. 故意または不注意により大学及び寮に損害を与えたときは、速やかに弁済致します。
- 5. 防火管理・保健衛生管理・災害防止その他学寮の施設の管理運営上の必要から行う大学の指示に忠実に従い、積極的に協力致します。
- 6. 居室を居室以外の目的に使用したり、寮生以外の者を宿泊させたりしません。また許可なく居室に工作を加えません。
- 7. 決められた所定の日までに退寮致します。
- 8. 既納の寮費は、特別の理由がないかぎり一切返還されないことを認めます。

上記について誓約致します。

20\_\_\_\_年\_\_\_\_月\_\_\_\_日

寮 名 : \_\_\_\_\_ 学籍番号 : \_\_\_\_\_

氏 名 : \_\_\_\_\_

署 名 : \_\_\_\_\_ (サイン または 印 )

## 入寮誓約書(留学生用)

創価大学学長 殿

創価大学寮に入寮したのちは、次の事項を必ず守ります。

- 1. 大学の諸規程並びに各寮の寮則を守り、健全な寮生活を営むことを誓います。
- 2. 特に以下の禁止事項を理解し順守致します。
  - 持ち込んではいけない物について
    - ・危険物（身体に危険を及ぼす物や薬品類など）、動物類
    - ・火事の危険性がある発火物（電気ストーブ、アロマキャンドル、ろうそくなど）
    - ・テレビ、冷蔵庫、電子レンジなど共有スペースにある物
  - 乗り物について
    - ・四輪自動車、バイクの使用は不可
    - ・自分の自転車を持つ場合、自分の名前で防犯登録をしたもの以外は乗らないこと
  - 寮内への外来者、喫煙について
    - ・寮生以外の家族、知人、友人の内泊は不可
    - ・門限を守り、外来者も寮で定められた時間までに退出してもらうこと
    - ・寮内での喫煙は不可
- 3. 大学より寮生活が不相当だと認められ、退寮を命ぜられた時は、2週間以内に退寮致します。
- 4. 故意または不注意により大学及び寮に損害を与えたときは、速やかに弁済致します。
- 5. 防火管理・保健衛生管理・災害防止その他学寮の施設の管理運営上の必要から行う大学の指示に忠実に従い、積極的に協力致します。
- 6. 居室を居室以外の目的に使用したり、寮生以外の者を宿泊させたりしません。また許可なく居室に工作を加えません。
- 7. 決められた所定の日までに退寮致します。
- 8. 既納の寮費は、特別の理由がないかぎり一切返還されないことを認めます。

上記について誓約致します。

20 23 年 \_\_\_\_ 月 \_\_\_\_ 日

寮 名 : Hoyu Dormitory 学籍番号 : 23XXXXX

氏 名 : SOKA TARO

署 名 : 創価 太郎 (サイン または 印 )



# キャンパスマップ



中央棟地下2F 東棟 3F おむつ台設置箇所  
 中央棟地下1F 東棟 4F 中央棟地下2F  
 東棟 1F 東棟 5F (女子トイレ内)  
 西棟 2F 東棟 6F

ローワール1Fへ  
 入る車イス専用  
 通路あり

中央図書館横に  
 車イス専用出入口あり

	AED学内設置場所		黄色にぬってある道は坂道です。
	食堂・売店		階段
	学生専用駐車場		バリアフリートイレ
	一般専用駐車場		



## 創価大学

東京富士美術館





## 連絡先

創価大学住所	東京都八王子市丹木町 1-236
国際課事務所	創価大学中央教育棟東棟 6階
電話番号	海外から +81-426-91-8230 日本国内から 042-691-8230
Email	intloff@soka.ac.jp
窓口時間	平日：9時半～17時まで 土曜：9時半～12時まで 日曜・祝日：休業